

UNION NATIONALE DES ASSOCIATIONS
DE TOURISME ET DE PLEIN AIR



8, rue César Franck
75015 Paris
Tél. 01 47 83 21 73
Fax : 01 45 66 69 90
infos@unat.asso.fr
www.unat.asso.fr

Photographies : DR, APF, PHOTODISC - aurifidutemps...01 64 54 96 89



DE TOURISME ET DE PLEIN AIR

UNION NATIONALE DES ASSOCIATIONS



Permettre au plus grand nombre de partir en vacances :
telle est la mission du Tourisme social
et plus particulièrement celle des associations de l'Unat.

Les Unat régionales sont aussi sur le web
www.unat-bourgogne.asso.fr
www.unat-bretagne.asso.fr
www.unat-idf.asso.fr
www.unat-lorraine.asso.fr
www.unat-paysdelaloire.asso.fr
www.unat-paca.asso.fr

➤ Les Unat régionales :
*partenaires de la politique
sociale du tourisme
et des vacances en région*

L'Unat,
Union nationale des associations de tourisme et de plein air
www.unat.asso.fr

► **Les secteurs d'activités des associations de l'Unat**

- Hébergement en centres de vacances d'enfants, centres d'accueil de jeunes et villages de vacances,
- Voyages et excursions,
- Tourisme Solidaire,
- Vacances sportives et de plein air,
- Formation, Information et aide au départ en vacances

► **L'Unat en chiffres**

- 23 Unat régionales
- 58 membres nationaux
- 550 membres dans les régions

► **Nos membres représentent un parc de 1400 hébergements dont**

- 600 villages de vacances (dont 450 classés Loisirs de France)
- 220 centres d'hébergement de jeunes
- 100 centres sportifs...

► **Le chiffre d'affaires cumulé des 58 membres nationaux de l'Unat s'élève à 1,467 milliards d'euros et totalise**

- 12070 emplois directs équivalents temps plein annuels
- 942 équipements répartis sur tout le territoire (hors CVL dont nous n'avons pas les chiffres exacts)
- 174 900 lits (hors CVL)
- 4 910 000 personnes accueillies (hors voyages)

► **Éditorial**



Association reconnue d'utilité publique, l'Unat, Union nationale des associations de tourisme et de plein air regroupe les principales associations mutuelles, et entreprises de tourisme à but non lucratif actives dans le domaine des vacances et des loisirs.

Son action est relayée en région par 23 Unat régionales, acteurs de la politique sociale du tourisme et des vacances en région. **Les Unat régionales sont les outils de la structuration du tourisme associatif** : elles ont la capacité à accueillir les associations les plus proches du terrain, les plus importantes comme les plus petites, et aussi souvent les plus militantes, celles qui ont une activité de proximité, les associations qui s'occupent des **voyages**, des **vacances d'enfants**, des **vacances de jeunes**, des **vacances familiales**, des **seniors** comme des **personnes handicapées**. Les Unat régionales contribuent au renforcement de notre réseau. Ce sont ces associations régionales qui, avec les antennes régionales des associations et fédérations nationales, ont pour rôle l'animation de ce tourisme de proximité.

Je suis heureux à travers cette brochure de vous présenter les actions menées par les Unat régionales et les partenariats possibles en région. Vous découvrirez ici quelques actions significatives réalisées au cours de ces derniers mois. Elles peuvent facilement être reproduites dans d'autres régions en s'inspirant des outils déjà développés et expérimentés. Une mutualisation des compétences... pour une politique sociale du tourisme en région toujours plus efficace.

Cette relation forte avec les autorités régionales doit permettre à chaque Unat régionale de contractualiser sur :

- **La structuration régionale du réseau du tourisme associatif**
- **Les aides aux départs en vacances.**
- **Les aides à la rénovation du patrimoine**, qui sont essentielles notamment au regard de la politique d'aménagement du territoire et du maintien d'une politique tarifaire accessible.
- **Les actions en faveur de la coopération décentralisée** (le tourisme solidaire peut être pour elles un élément important pour la réussite de cette politique).
- **La promotion du secteur** et plus particulièrement de l'offre du tourisme social et associatif, action menée plus particulièrement avec les Comités régionaux et départementaux du tourisme et les observatoires.

Sur ces différents thèmes, une quinzaine d'Unat régionales ont signé des conventions de partenariat avec les régions en 2005. Pour le développement d'une politique sociale du tourisme en région il est important que ces partenariats soient renforcés et prolongés sur les années futures et élargis à l'ensemble des régions.

Les Unat régionales n'ont pas les moyens de mener seules la politique sociale du tourisme en région. Ce n'est que grâce au développement des partenariats avec les acteurs locaux et régionaux que sont les conseils généraux et régionaux, les comités régionaux et départementaux au tourisme (CRT et CDT) que ces projets peuvent être menés et que le droit aux vacances et aux loisirs pour tous deviendra une réalité.

François Soulage
Président de l'Unat



► Le rôle des Unat régionales

«Les Unat régionales ont une mission de représentation du tourisme associatif et social auprès des pouvoirs publics, d'animation de réseau et de professionnalisation des acteurs. Elles incitent à la prise en compte de la filière dans la politique touristique des régions et au développement d'une politique sociale des vacances et du tourisme»

► L'UNAT : UN RÉSEAU STRUCTURÉ AU NIVEAU RÉGIONAL ...

Depuis la mise en place progressive des Unat régionales en 1984, l'Unat est présente dans vingt et une régions de France métropolitaine, en Guadeloupe et en Martinique. Les Unat régionales regroupent plus de 550 associations de tourisme. En 2000, l'Unat a accentué la structuration de son réseau par la création, au niveau national, d'un poste de responsable de la coordination des Unat régionales et la mise en place progressive de chargés de missions dans les Unat régionales. Aujourd'hui dix Unat régionales sont dotées d'un salarié permanent chargé d'animer le réseau régional.

► ... AVEC DES MISSIONS MULTIPLES

L'Unat et les Unat régionales représentent le secteur du tourisme associatif auprès des pouvoirs publics et des partenaires sociaux, avec la volonté d'apporter une contribution active au maintien, voire au développement, d'une politique sociale des vacances et du tourisme. Elles contribuent au développement d'actions de solidarité : soutien aux opérations de premiers départs en vacances, accueil de personnes handicapées - et organisent un partenariat actif avec les confédérations syndicales. Par ailleurs, elles travaillent au développement de chartes de qualité - au premier rang desquelles "Loisirs de France", pour les villages de vacances, à la promotion des produits offerts par le secteur, à la réalisation d'outils de communication et de connaissance du secteur, à l'évaluation économique et statistique.

*Le Tourisme Associatif à vocation sociale s'appuie sur plusieurs caractéristiques qui en font son fondement et qui sont définies dans la déclaration de Montréal de 1996 et dans la charte de l'Unat de 2002**

1/ Le droit aux vacances et aux loisirs pour tous

La Déclaration universelle des droits de l'homme affirme que tout être humain a droit au repos, au temps libre, à une limitation des heures de travail et à des congés payés. La loi de lutte contre les exclusions de 1998 a quant à elle reconnu un droit aux vacances pour les plus démunis.

2/ Un rôle affirmé dans l'aménagement du territoire

47% des hébergements associatifs sont situés en zone rurale ou de moyenne montagne.

3/ Le principe de non lucrativité

La déclaration du Bureau International du tourisme social de Montréal définit ainsi les critères d'identification du Tourisme social : «Toute entreprise de Tourisme (associations, coopératives, mutuelles) dont l'acte fondateur ou l'objectif principal indique clairement poursuivre un projet d'intérêt général et rechercher l'accessibilité du plus grand nombre aux loisirs touristiques (se démarquant ainsi de la recherche du seul profit maximal)».

** documents disponibles sur le site Internet de l'Unat.*

► Quels partenariats avec les Unat régionales ?

► L'ANIMATION ET LA STRUCTURATION DU RÉSEAU ASSOCIATIF RÉGIONAL

Dix Unat régionales ont embauché un chargé de mission chargé d'animer le réseau du tourisme associatif régional. Il s'agit des régions Aquitaine, Bretagne, Franche Comté, Ile-de-France, Limousin, Lorraine, Midi-Pyrénées, Pays de la Loire, Rhône-Alpes et Provence Alpes Côte d'Azur. Ses embauches sont possibles grâce au concours des régions et de l'Etat via notamment des dispositifs d'aide à l'emploi.

► L'ORGANISATION DE LA RÉFLEXION, Principaux partenaires : conseil régional, conseil général, ANCV (Agence Nationale du Chèque Vacances)...

Certaines Unat régionales organisent régulièrement des colloques des séminaires ou des forums sur des thématiques de réflexions diverses. Ces journées d'information et de réflexion regroupent, outre les professionnels du secteur, des élus locaux, régionaux ou nationaux, des consultants, sociologues, juristes...

QUELQUES EXEMPLES

- En juin 2005, l'Unat Rhône-Alpes a organisé les 1^{ères} assises du tourisme associatif de la région qui ont réuni près de 150 participants.
- L'Unat Aquitaine a organisé ses 3^{èmes} rencontres en novembre 2005 sur le Tourisme solidaire.
- L'Unat Ile-de-France a organisé en décembre 2005 un séminaire sur les appels d'offre.

► Le thème du 3^{ème} colloque de l'Unat Pays de la Loire de novembre 2005, "portait sur le tourisme social et associatif, acteur du développement économique régional" et a réuni plus de 110 participants.

► LA PROFESSIONNALISATION DES ACTEURS DU TOURISME ASSOCIATIF

Principaux partenaires : DRT (Délégation Régionale au Tourisme), conseil régional, conseil général, organismes de formation...

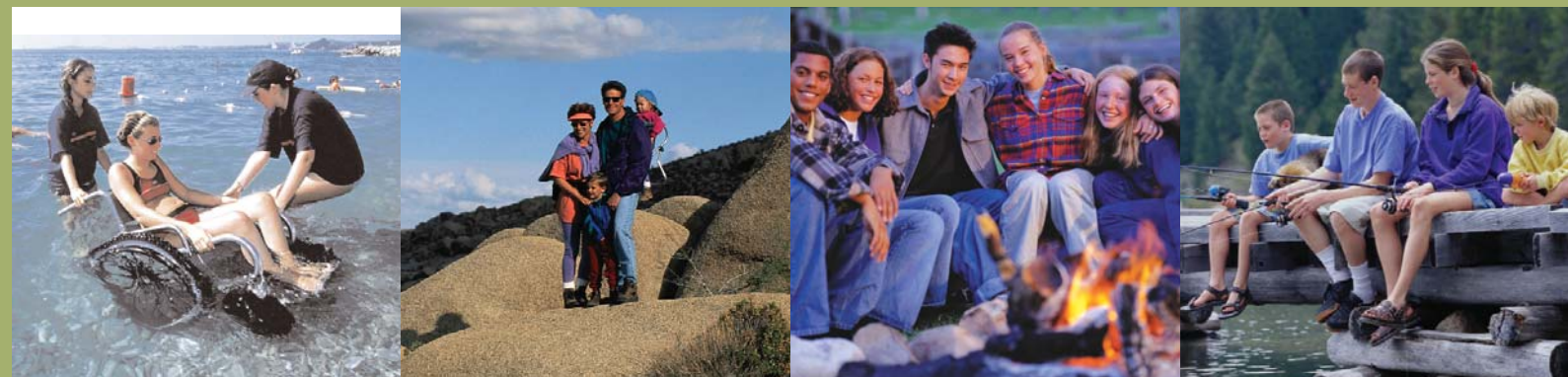
Les Unat régionales, en tant que tête de réseau, oeuvrent pour la professionnalisation de leurs membres et à ce titre certaines d'entre elles organisent des actions de formations diverses : des journées de formations ponctuelles avec l'intervention de consultants spécialisés, mais aussi la mise en place de formations qualifiantes sur des durées plus longues.

QUELQUES EXEMPLES

- En 2004, l'Unat Paca - en partenariat avec Uniformation, le Conseil Régional et la DRTEFP (Direction régionale du travail de l'emploi et de la formation professionnelle) - a organisé pour les professionnels associatifs une formation innovante "responsable d'établissement touristique". Une formation, pilotée par l'organisme de formation Adrep, qui s'est déroulée en intersaison avec des modules courts au sein de structures de vacances dirigées par les stagiaires. Elle a abouti pour les stagiaires validés à un diplôme de niveau 3 homologué par le ministère du Travail. .../...



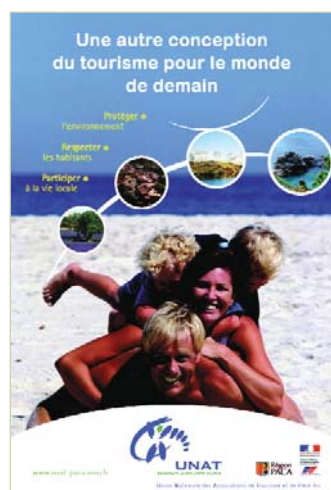
Unat Pays de la Loire



Opération 1^{er} départ en Midi-Pyrénées

+ de 16000 enfants partis depuis 10 ans pour des séjours de 12 à 14 jours

Coût moyen d'un séjour pour les familles : 55 Euros



Unat Paca

.../...

► L'Université de Nantes, le Comité Régional du Tourisme, et l'Unat Pays de la Loire, avec le soutien de la Délégation Régionale au Tourisme, ont conçu une formation qualifiante (DU) Tourisme et développement durable. Une formation de 160 heures qui a débuté au 1^{er} trimestre 2006.

► Dans le cadre de la professionnalisation des acteurs du Tourisme social et associatif, en partenariat avec le Conseil régional d'Aquitaine, l'Unat Aquitaine propose en 2006 à ses adhérents (directeurs de centres, personnel administratif d'accueil et d'animation), une formation sur le thème : "Accueillir les vacanciers novices dans les équipements de vacances" (appréhender la notion de non-départ, les contraintes et des demandes des publics aidés...).

> LES OUTILS DE COMMUNICATION

Principaux partenaires : DRT, conseil régional, annonceurs divers...

Dans leurs missions, les Unat régionales mettent en place des outils de communications internes et externes : lettres d'informations, annuaires, sites internet régionaux, guides méthodologiques...

> LES DISPOSITIFS D'AIDE AU DÉPART EN VACANCES

Principaux partenaires : DRT, conseil régional, ANCV, CAF...

L'Unat, ses membres et ses partenaires travaillent au départ en vacances du plus grand nombre dans un souci de mixité sociale. L'Unat et les Unat régionales oeuvrent pour un tourisme inscrit dans une problématique de développement durable, et se mobilisent pour un tourisme éthique et solidaire.

UN EXEMPLE MAJEUR

Depuis 1996, l'Unat Midi-Pyrénées est chargée de mettre en œuvre l'Opération 1^{er} départ. Une opération initiée par la Région Midi-pyrénées, la fédération des Caf avec le concours de la SNCF et des associations de tourisme. L'objectif est de permettre chaque année à plus de 1800 enfants ruraux et urbains de la région Midi-Pyrénées de partir pour la première fois en vacances pour un séjour d'une durée de 7 à 14 jours en Midi-Pyrénées. Les opérateurs associatifs proposent des séjours à prix coûtant et l'Unat régionale organise les vacances des enfants repérés par les travailleurs sociaux. Le budget global de l'opération avoisine les 900 000 euros par an.

► L'intérêt à terme serait de pouvoir envisager des échanges entre différentes régions et permettre le déplacement sur toute la France des vacanciers concernés par le dispositif.

> ETUDES ET OBSERVATION DU SECTEUR

La réalisation d'études régionales sur le secteur

Principaux partenaires : DRT, conseil régional, CRT...

L'objet de ces études est bien souvent de dresser un état des lieux du tourisme associatif sur le territoire et de mettre en place des préconisations pour une politique sociale du tourisme régional (plan de rénovation des équipements, politique d'aide au départ, accueil des jeunes touristes...).

QUELQUES EXEMPLES D'ÉTUDES MENÉES

- "Les classes de découverte en Bretagne", Unat Bretagne - 2005. ①
- "le tourisme durable en Paca", Unat Paca - juillet 2005.
- "le tourisme social et associatif en région Centre", Unat Centre - 2004.
- "le poids du tourisme social et associatif en Pays de la Loire", Unat Pays de la Loire - 2003. ②

EN COURS : Etude sur le tourisme social et associatif en Picardie et en Languedoc Roussillon.

L'observation du tourisme associatif

Principaux partenaires : ODIT, CRT, CDT et observatoires...

En 2003, l'Observatoire National du Tourisme (ODIT France) et l'Unat ont entrepris de mettre en place un dispositif homogène d'observation des hébergements du tourisme social et associatif en région.

En partenariat avec les observatoires régionaux et départementaux du tourisme l'Unat et les Unat régionales ont mis en place une méthodologie commune d'observation du tourisme associatif en région.

Les hébergements associatifs observés sont les villages de vacances et maisons familiales, les hébergements de jeunes (auberges de jeunesse, centres internationaux de séjours...) hors centres de vacances et de loisirs déjà enquêtés par l'Observatoire des vacances et des loisirs des enfants et des jeunes (OVLEJ), et les centres sportifs.

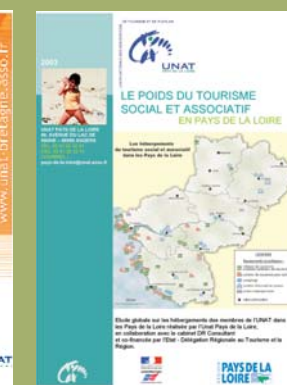
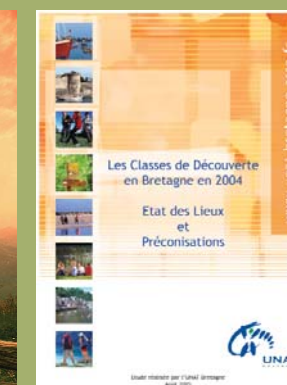
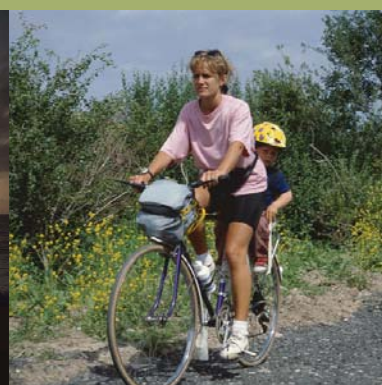
Deux vagues d'enquêtes annuelles sont mises en place pour une collecte de données mensuelles.

De nombreuses régions ont mis en place ce système d'observation, nécessaire à la reconnaissance de notre secteur et au suivi de son activité.



Unat Aquitaine

Unat Bretagne



① Unat Bretagne

② Unat Pays de la Loire

PROMOTION DU SECTEUR

Principaux partenaires : Conseil régional, CRT, CDT et SLA, réseau des OTSI...

Publications

Les Unat régionales participent à des salons touristiques régionaux, organisent des éductours, des journées porte ouvertes dans les équipements du tourisme social et associatif.

En outre, afin de communiquer sur leurs actions et promouvoir l'offre du tourisme associatif régional, 6 Unat régionales ont mis en place un site Internet spécifique (contact en dernière de couverture).

En partenariat avec les Comités régionaux et départementaux au tourisme, les Unat régionales aident à la réalisation de brochures thématiques.

En règle générale, l'Unat régionale fournit la matière du document (élaboration du contenu, collecte des données et des photos auprès des membres), le CRT et CDT pour leur part travaillent à l'élaboration de la maquette et assurent la diffusion de la brochure au grand public.

QUELQUES EXEMPLES...

- 1 La brochure "Vacances enfants et jeunes en Aquitaine" - avril 2006.
- 2 La brochure "Les villages de vacances et les centres d'accueil de jeunes en Bretagne" avril 2006.
- 3 "Le guide des colos, Mode d'emploi" Unat Ile-de-France - mai 2005.
- 4 "Le guide des vacances adaptés" réédité, Unat Ile-de-France.
- 5 Réédition en 2005, "Le guide des centres d'accueils en Auvergne" - 2004.

Démarche qualité

L'Unat et les Unat régionales gèrent la démarche de qualité Loisirs de France qui classe les villages de vacances du secteur associatif.



Les outils de communication de l'Unat nationale

LES PUBLICATIONS INSTITUTIONNELLES DE L'UNAT

- 1 L'annuaire de l'Unat : édité chaque année, ce document présente l'ensemble de nos membres.
- 2 Le Flash Unat : le mensuel d'information de l'Unat, 6 pages envoyées à nos membres et partenaires.
- 3 L'Unat dans les régions : le trimestriel d'information sur l'actualité des Unat régionales.
- 4 Le tourisme associatif, une réalité économique et sociale, ce document est une synthèse des études menées par l'Unat en 2005 sur les retombées économiques et sociales du tourisme associatif.
- 5 Les fiches de présentation des Études menées par l'Unat et ses membres.
- 6 Le CD ROM : pour découvrir l'Unat de manière interactive.

LES PUBLICATIONS GRANDS PUBLIC

- 1 Le guide Loisirs de France présente les 450 villages de vacances classés Loisirs de France, partout en France. Plus d'informations sur le classement mis en place par l'Unat sur www.loisirsdefrance.com.
- 2 La Brochure Tourisme solidaire, présente de l'offre des organismes du tourisme éthique et solidaire.
- 3 La brochure seniors qui présente l'offre dans le cadre du programme "vacances des seniors et maintien de l'emploi" lancé par l'Unat en 2004, en partenariat avec les pouvoirs publics et l'ANCV.

LES PARTENARIATS AVEC LES CDT ET CRT

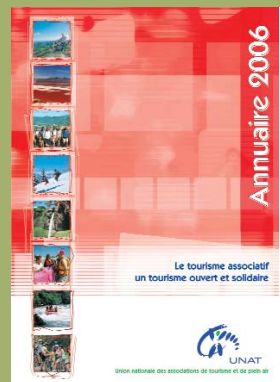
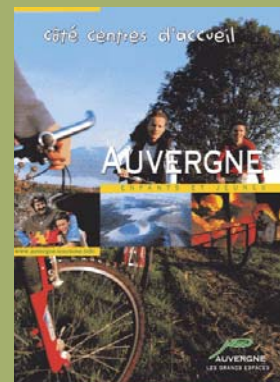
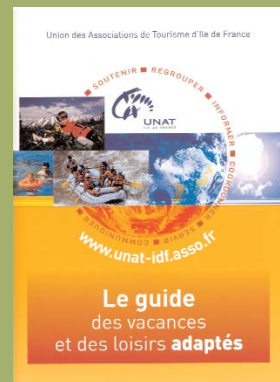
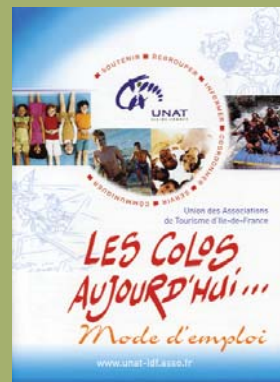
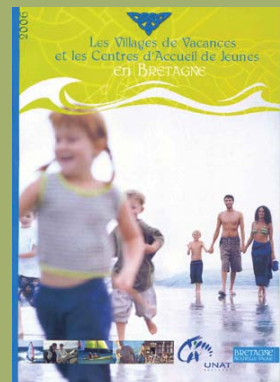
En 2003, l'Unat a signé une convention de partenariat avec la Fédération Nationale des Comités Départementaux du Tourisme, et en 2005, avec la Fédération Nationale des Comités Régionaux du Tourisme.

Plusieurs actions ont été menées depuis avec les régions dans le cadre de ces conventions et de nombreux rapprochements ont été opérés : réalisation d'Éductour, partenariat pour la réalisation de brochures, participation communes à des salons...

Au cours du 1^{er} semestre 2006, 5 fiches types de présentation des structures d'hébergements associatives ont été mises en ligne sur l'extranet de la FNCDT, à destination de l'ensemble des salariés de la FNCDT. Ces outils de présentations de nos établissements vont également être diffusés auprès de la FNCRT et de la FNOSTI.

Thématique des fiches

- Fiche 1 : Les Villages de Vacances et maison familiales
- Fiche 2 : La démarche qualité Loisirs de France
- Fiche 3 : Les hébergements de jeunes touristes
- Fiche 4 : Les centres de vacances et de loisirs pour enfants.
- Fiche 5 : Les centres de vacances sportives



► Liste des Unat régionales

UNAT Alsace

AJA - Maisons des associations
1A, place des orphelins
67000 Strasbourg
Tél.: 03 88 24 03 09
Fax : 03 88 24 04 98
alsace@unat.asso.fr
Président : Philippe Engel

UNAT Aquitaine

c/o Délégation régionale UCPC
Château Belfort-Issac
33167 Saint Médard en Jalles Cedex
Tél.: 05 56 51 05 62
Fax : 05 56 05 04 91
aquitaine@unat.asso.fr
Président : Yves Audion
Chargée de mission : Estelle Fourloubeyx

UNAT Auvergne - UFCV Auvergne

11, rue Montlosier
63000 Clermont-Ferrand
Tél.: 04 73 90 85 85
Fax : 04 73 90 11 46
auvergne@unat.asso.fr
Président : Jean-Michel Barreyre

UNAT Basse-Normandie

32, bis, rue Fred Scaroni
14000 Caen
Tél.: 02 31 23 94 30/06 87 84 52 83
yfb@wanadoo.fr
basse-normandie@unat.asso.fr
Président : Yvon Bonnet

UNAT Bourgogne

1, boulevard Champollion
21000 Dijon
Tél.: 03 80 72 95 20
Fax : 03 80 70 00 61
bourgogne@unat.asso.fr
www.unat-bourgogne.asso.fr
Président : Thierry Soreau

UNAT Bretagne

15 rue Ponterson
56400 Auray
Tél.: 06 64 78 58 07
bretagne@unat.asso.fr
www.unat-bretagne.asso.fr
Président : Alain Le Fur
Chargée de mission : à nommer

UNAT Centre

10, avenue de Bretagne
BP 1079
28302 Mainvilliers Cedex
Tél.: 02 37 84 02 84
Fax : 02 37 84 05 99
roseline.foucault@wanadoo.fr
Présidente : Roseline Foucault-Bronner

UNAT Champagne-Ardenne

CISR-Centre International de Séjour
Parc Léo-Lagrange/Chaussée Bocquaine
51100 Reims
Tél.: 03 26 40 52 60
Fax : 03 26 47 35 70
champagne-ardenne@unat.asso.fr
Président : Safi Kada

UNAT Corse

Village Vacances La Balagne
20260 Calvi
Tél.: 04 95 65 80 65
Fax : 04 95 65 05 85
francois.canava@wanadoo.fr
Président : François Canava

UNAT Franche-Comté

11 route de Gray
25000 Besançon
Tél.: 03 81 81 62 68
Fax : 03 81 81 78 08
franche-comte@unat.asso.fr
Présidente : Véronique Lorenzelli
Chargée de mission : Muriel Le Moine

UNAT Guadeloupe

Villa le Graal
Route de Duquerry
97170 Petit Bourg
Tél.: 05 90 92 66 17
Fax : 05 90 92 66 17
Président : Turenne Moutoussamy

UNAT Ile-de-France

8, rue César Franck
75015 Paris
Tél.: 01 42 73 38 14
Fax : 01 42 73 38 12
idf@unat.asso.fr
www.unat-idf.asso.fr
Président : Gérard Duval
Chargée de mission : Emmanuelle Desprès

UNAT Languedoc-Roussillon

Sainte Marie de Campras
11310 Saissac
Tél.: 04 68 24 45 97/06 13 44 75 06
gerardcalas777@aol.com
languedoc-roussillon@unat.asso.fr
Président : Gérard Calas

UNAT Limousin

21, rue Ferdinand Buisson
87000 Limoges
Tél.: 05 55 32 74 87
Fax : 05 55 32 74 87
limousin@unat.asso.fr
Président : Bernard Poumériou
Chargée de mission : Claire Serrut

UNAT Lorraine

Résidence "Les Saules"
76 rue Sente à My
57000 Metz
Tél.: 03 87 62 16 88
Fax : 08 25 21 74 10
lorraine@unat.asso.fr
www.unat-lorraine.asso.fr
Président : Pierre Charles
Chargée de mission : Christophe Legrand

UNAT Martinique

VF Martinique Tartane
Anse Etang
97220 Trinité
Tél.: 05 96 58 03 83
Fax : 05 96 58 07 79
Président : Rose Mazarin

UNAT Midi-Pyrénées

31, rue des Amidonniers
BP 436
31009 Toulouse Cedex 6
Tél.: 05 62 27 91 19
Fax : 05 62 27 91 14
midi-pyrenees@unat.asso.fr
Président : Georges Glandières
Chargé de mission : Laurent Orlay

UNAT Nord-Pas-de-Calais

JPA Comité du Nord
56 avenue Kennedy
59000 Lille
Tél.: 03 20 58 15 85
Fax : 03 20 58 15 86
contact@jpa-npdc.asso.fr
Président : Francis Devemy

UNAT Pays de la Loire

49 avenue du Lac de Maine
49000 Angers
Tél.: 02 41 22 32 41
Fax : 02 41 22 32 11
pays-de-la-loire@unat.asso.fr
www.unat-paysdelaloire.asso.fr
Président : Louis Basdevant
Chargée de mission : Mahaut-Lise Sicot

UNAT Picardie

Ligue de l'enseignement -
Fédération des Oeuvres Laïques
de la Somme
10 rue Jean XXIII - BP 2709
80027 Amiens cedex 1
Tél.: 03 22 71 51 80
Fax : 03 22 71 51 99
secretaire.general@fol80.org
Président : Jacques Estienne

UNAT Poitou-Charentes

Auberge de Jeunesse
1 allée Roger Tagault
86000 Poitiers
Tél.: 05 49 30 09 70
Fax : 05 49 30 09 79
poitou-charentes@unat.asso.fr
Président : Xavier Colin

UNAT

Provence-Alpes-Côte-d'Azur

192 rue Horace Bertin
13005 Marseille
Tél.: 04 91 58 04 22
Fax : 04 91 92 33 29
paca@unat.asso.fr
www.unat-paca.asso.fr
Présidente : Anne-Marie Vinaixa
Chargée de mission : Clémentine
Brisson-Lesage

UNAT Rhône-Alpes

57, rue Molière - 69006 Lyon
Tél.: 04 78 24 20 47
Fax : 04 78 24 79 93
rhone-alpes@unat.asso.fr
Président : Frédéric Prella
Chargée de mission : Hélène
Nasarre



*Vous voulez en savoir plus sur les Unat régionales,
vous souhaitez mener des actions avec l'une d'entre elles,
n'hésitez pas à prendre contact avec nous en région ou au siège de l'Unat :*

Magali Bonnin

Responsable de la coordination des Unat régionales

Tel. : 01 47 83 46 57 / fax : 01 45 66 69 90 / Mail : m.bonnin@unat.asso.fr

Le site de l'Unat : www.unat.asso.fr

